



工事部 **成澤 啓之**

2 013年に入社し、工事部に所属する成澤啓之さんは、他社で空調関係の仕事をされていたこともある経験豊富な技術者です。今回は株式会社藤栄設備での仕事について、成澤さんなりの考えや取り組み方などをお聞きしました。

——**藤栄設備へは同業他社から入社されたそうですが、仕事をする上で以前との違いは何かありますか。**

携わった現場で藤栄設備の方と知り合い、こちらへ移ってくることになりました。完全な同業ではありませんでしたが、転職前にいた会社も空調関係でしたので、仕事の内容自体に大きな変化はなく、特に苦勞した点などはありません。

逆に、とても助かっていることはあります。以前の職場では一人りません。今後も毎日ミスなく、きちんとかこなしていきたいと思っています。

ただ、会社はもう少し大きくしていきたいですね。私の力でそれができるかどうかはわかりませんが、藤栄設備の躍進にできるかぎり貢献していけたら嬉しいです。

これからも成澤さんは、注意深く堅実な姿勢で、藤栄設備にとって必要不可欠な存在として会社の成長と発展に尽力していくことでしょう。さらなる活躍にご注目ください。

Interview of the company newsletter

で現場に入ることが多かったのですが、今は3〜4人でチームを組み、協力して作業ができます。道具を一つ取ろうと思っても、一人では脚立を上り下りしなければいけません。仲間がいればさっと取ってもらえます。ですから現在は、とても仕事のしやすい環境にいらせていただいていると思っています。

——**入社からこれまでで、最も印象に残っているお仕事について教えてください。**

とにかくがむしゃらにやってきましたので、そういう思い出はこれといってないというのが正直なところなのですが、強いて言えば、名古屋に出張したときでしょうか。2016年に、名古屋駅前の開発の現場に入ったことがあります。高砂熱学工業株式会社が元請けだったのですが、この現場の工程がかなり遅れてしまい、私たちが応援で入ることになったのです。

受け持ったのは1棟の中の10フロア。天井の墨出しやボード開口などの作業でした。こちらからは6人で入り、通常なら1か月あれば終わるくらいの作業量だったはずなのですが、3か月かかってしまいました。というのも、メインの仕事の他にも、資材の片付けなどを含む細かい作業がいろいろと増えてしまったからです。それで昼夜なく働かなければいけなくなつたので、納めることだけを考えて作業を続けました。

最終的に、全体の工程として遅れを取り戻せたのかどうかはわかりませんが、自分たちの仕事はきっちりと終わらせて、無事に帰ってくることができました。

——**普段の作業の中で、失敗を避けるために気をつけているのはどんな点でしょうか。**

何度も確認することが必要だと思っています。私はあまり大きなミスをしたことはありませんが、それは2度、3度と確認をす

るからです。例えば墨出しをするにしても、位置や寸法をしっかりと確かめる。図面を見て確認し、取り付けるものの実寸を測って確認する。これを怠るとミスにつながります。

墨出し以外でもそうです。何をやるにしても、一つひとつ繰り返し確かめる作業を大切にしています。これは決して特別なスキルではありませんが、失敗を犯さないための有効な手段の一つではないでしょうか。

——**最後に、今後の成澤さんの目標をお聞かせください。**

今はもう、与えられた仕事をしっかりとやるだけです。個人的な目標と言えるようなものはありません。それでも、関わった物件が竣工を迎えたときには、この仕事をしていてよかったといつでも感じます。

仕事は大変かと言われるば、やはり大変だとは思っています。けれど、辞めたいと思ったことはあ

企業情報

設立年：平成6年5月27日
年商：3億円

※ 2019年3月時点

新型コロナを乗り越えるために

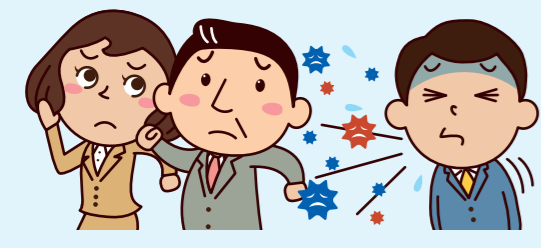
猛威を振っている新型コロナウイルスについて皆さんはどこまでご存じでしょうか？正しい対応、正しい知識、正しい状況把握から無駄な心配や間違った対処を防いで、コロナを乗り越えていける情報を複数回に分けて掲載していきます。今回は感染方法と対策についてご紹介します。

ウイルスの感染方法は大きく3つに分けられる！

コロナウイルスでは飛沫感染と接触感染が主な感染経路とされています。

飛沫感染

飛沫（ウイルス本体+水蒸気）から感染をすることです。



例：2m以内での会話で飛沫を吸い込む

たまに耳にする「エアロゾル感染」とは？

密閉された空間において、感染者がせきやくしゃみをするとうちを3時間ほど生存するエアロゾルとよばれるウイルスが出現します。長時間・高濃度のエアロゾルにさらされた場合に起きるもので、限定された条件下（医療機関の診察室、タクシー車内などの密閉された空間）にてこれらを吸い込むことで感染することです。
例：密閉された空間において感染者のくしゃみやせきがエアロゾル化したものを吸い込む

空気感染

飛沫から空気が蒸発し、飛沫核（ウイルス本体）になり、それらを吸い込むことで感染することです。こちらは飛沫が2m以上漂った場合に飛沫核になるとされています。



例：感染者が会話することで出た飛沫が飛沫核化し、それを吸い込む

接触感染

皮膚や粘膜の接触、または医療従事者の手や聴診器などの器具、手すりやドアノブなど、患者周囲の物体表面を介しての間接的な接触で病原体が付着し、その結果感染するものです。



例：感染者が咳を防いだ手でドアノブを触り、非感染者がそれを触れたのち皮膚や粘膜に触れた際に感染する

対策方法をご紹介します！

①手洗いうがいの徹底

→時間毎での手洗いの実施、他人と接触した際・帰宅時・食事前の手洗いうがいの徹底

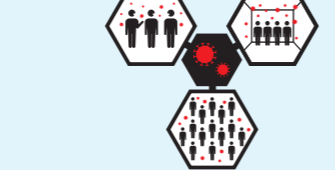


②咳エチケット

→マスク、布（腕やハンカチ）に咳・くしゃみをする



③3密を避ける



→密閉空間（換気の悪い密閉空間である）、密集場所（多くの人が密集している）、密接場面（互いに手を伸ばしたら届く距離での会話や発声が行われる）の3つを避ける

正しい知識から正しい対策を取り、新型コロナウイルスを乗り越えましょう。

成澤さんはこんな人！

成澤さんはどんな方とされているのか、皆さんに一言いただきました！

一意専心な人です。
森田 恭丞さん

面白い方です。
小島 孝博さん

コツコツと仕事をする人。
飯岡 富男さん

仕事に一生懸命な方です。
グエンヒュー マインさん

コツコツ仕事に取り組む、昔の職人肌の人です。
石渡 富夫さん

仕事を休まず、残業も多くしている人です。
課長 早川 貴英さん

仕事にストイックな鉄人です。
清田 海斗さん 新井 俊裕さん

鉄人です！
課長 赤星 秀典さん

仕事の鬼。サムライタイプです。
小川 雄司さん

いい人です！
レスアン ファンさん
グエンヒュー ヒューさん
ドヴァン ティエンさん
ファム ゴック フーさん

いぶし銀！
課長 村田 浩一さん

寡黙に仕事をする方です。
三浦 佳奈さん 横瀬 和紀さん

仕事に対して真面目です。
木林 壘さん

縁の下の力持ち
専務 藤原 孝晴さん

我慢強く頑張る人
高橋 真嗣さん

なりさわ ひろゆき
成澤 啓之さん



5月の誕生日社員

Happy Birthday

5月の誕生日の方です！おめでとうございます！

5月17日 横瀬 和紀さん
5月28日 石渡 富夫さん